

Русский Антиквар

№ 7
июль 2024 г.



Художник - маринист Владимир Емишев

События

Старые мастера

В Тверском императорском дворце открылась выставка «Старые мастера западноевропейского искусства XV–XVII веков», организованная Международной конфедерацией коллекционеров, антикваров и арт-дилеров при поддержке Правительства Тверской области в рамках программы «Большое искусство – Большой России».

В экспозиции выставки «Старые мастера западноевропейского искусства XV–XVII веков» показаны 27 живописных произведений и 7 образцов деревянной пластики, которые предоставлены московским коллекционером Михаилом Ефремовичем Перченко. Научный консультант выставки – В.А. Садков, доктор искусствоведения, профессор, лауреат премии Правительства России, главный научный сотрудник ГМИИ имени А.С. Пушкина.



Коллекция старого западноевропейского искусства, принадлежащая москвичу Михаилу Ефремовичу Перченко, может не только по праву считаться одной из лучших в России, но и выглядит своеобразным звеном, связующим разные исторические этапы русского частного коллекционирования. Подбор произведений в ней состоит из нескольких достаточно цельных

тематических групп. На выставке показаны наиболее ранние памятники, созданные на протяжении полутора веков немецкими и нидерландскими живописцами и скульпторами конца XIV–XVII столетий. Творчество немецких художников не только стало ярким проявлением стиля Поздней Готики, но и предвосхитило искусство Северного Возрождения (работы Бартеля Брейна Старшего, образцы творчества мастеров из ближайшего окружения Хуго ван дер Гуса, Адриана Изенбранта, Мартина Шаффнера и Ганса Леонарда Шауфеляйна).

Иной аспект истории нидерландского искусства XVI века – так называемый «антверпенский маньеризм» – представлен триптихом «Оплакивание Христа», предположительно исполненным так называемым Мастером Поклонения из собрания фон Грооте, и необычайно экспрессивной одноимённой композицией кисти также анонимного художника из Брюгге, условно именуемого Мастером Святой Крови. «Весёлое общество» мастерской Яна Массейса – показательный образец сложения в нидерландской живописи самостоятельного бытового жанра, который изначально был насыщен замысловатыми эмблематическими параллелями и скрытым морально-назидательным смыслом.

О глубоких философских традициях искусства великого Питера Брейгеля Мужичского позволяет судить повторение его несохранившейся работы, исполненное антверпенским мастером – последователем сына художника Питера Брейгеля Младшего. Произведение свидетельствует об усвоении мощной национальной культурно-философской традиции, уходящей своими корнями в искусство Иеронима Босха и Питера Брейгеля Старшего. Будучи представителем своей эпохи и своей нации, Питер Брейгель Старший на языке метафор, достаточно хорошо понятном его современникам, размышлял о сложных проблемах мироустройства, которые всегда волновали человечество. При этом он создал устойчивый стереотип многозначных по своей содержательной структуре картин, тем самым предопределив на многие десятилетия пути развития как фламандского, так и голландского искусства (картины великого мастера продолжали копировать вплоть до конца XVII столетия). А его сын Питер Брейгель Младший и некоторые другие антверпенские художники, благодаря мастерски исполненным повторениям или их

самостоятельным парафразам, сделали творческие открытия великого мастера достоянием широкого круга зрителей.



Логическим и хронологическим продолжением является разнообразная по составу подборка произведений фламандских мастеров XVII века. Славу фламандской школы составили многие выдающиеся живописцы, работавшие в разных жанрах. Здесь следует специально выделить картины пейзажистов Гиллиса ван Конинксло и Гейсбрехта Лейтенса, представителя «фигурного» жанра Хендрика ван Балена Младшего.

Искусство голландских мастеров XVII столетия также обладало своей спецификой. За редкими исключениями в условиях тесной зависимости от рыночной конкуренции голландские художники сосредоточили внимание на одном или нескольких жанрах, где они чувствовали себя наиболее уверенно. Одни предпочитали писать портреты, другие – пейзажи, третьи – жанровые сцены и натюрморты и т.п. По этой причине специального внимания заслуживает превосходного художественного качества «Портрет дамы с перчаткой» кисти популярного среди современников амстердамского живописца Николаса Элиаса Пикеноя.

Выставка «Сокровища Древней Греции»

Перенестись в великую эпоху античности, познакомиться с её изобретениями, увидеть редчайшие монеты из храмовых сокровищниц приглашала выставка в Музее Международного нумизматического клуба.



Экспозиция раскрывает тайны древнегреческих храмовых сокровищниц — уникальных мест, которые были не только хранилищами ценностей, но также культурными и религиозными центрами.

Посетители выставки могли увидеть монеты полисов и колоний Древней Греции, на которых изображены мифические существа, символы городов, предметы торговли. Чеканка монет в Греции достигала таких масштабов, что это кажется невероятным. Монеты, которые были представлены на выставке, — свидетели далёкой и во многом загадочной для нас эпохи. Гости увидели монеты Птолемеев — династии египетских правителей времён эллинизма, деньги с изображением правителей Рима и многое другое.

Выставка «Охотники и собиратели»

В музее Военной формы в Москве с успехом прошла выставка «Охотники и собиратели». Выставочный проект является частью масштабного проекта Российского фонда культуры «Охотники и собиратели», повествующего о знаменитых российских коллекционерах прошлого и настоящего, чьи увлечения, работа по коллекционированию и



сохранению произведений искусства и артефактов изменили историю мировой культуры.

Выставка предметов из частных коллекций «Охотники и собиратели» прошла в залах Музея военной формы и состояла из двух частей. Первая часть экспозиции рассказывает о коллекционерах прошлых лет. Это первый российский император Пётр I, императрица Екатерина Великая, канцлер граф Николай Румянцев, Алексей Бахрушин, Илья Остроухов,

братья Щукины, Рябушинские, Третьяковы, Морозовы. Видеоролики, посвящённые выдающимся коллекционерам прошлого, демонстрировались в специальном кинозале.

Во второй части показаны предметы из личных собраний коллекционеров современности.

Особый интерес вызвали предметы, которые крайне редко демонстрируются публике. Некоторые экспонаты выставки «Охотники и собиратели» были представлены широкой аудитории впервые.

На выставке демонстрировались предметы из личных собраний коллекционеров современности. У посетителей выставочного проекта была уникальная возможность познакомиться с произведениями искусства, входящими в состав частных коллекций Александра Вихрова, Вадима Вольфсона, Валерия Дудакова, Вадима Задорожного, Сергея Королёва, Юрия Носова, Андрея Хазина, Сергея и Татьяны Подстаницких. В экспозиции представлены работы художников Боровиковского, Тропинина, Зверева, Осьмёркина, эскизы ювелира Карла Фаберже, предметы, связанные с личностью Наполеона Бонапарта, и другие экспонаты, принадлежащие современным собирателям, продолжающим традиции своих великих предшественников.



Проект «Охотники и собиратели» — это попытка осмысления феномена собирательства и коллекционирования, а также привлечение к нему общественного, научного, экспертного внимания. Выставка «Охотники и собиратели» — это уникальная возможность увидеть результат многолетней кропотливой работы коллекционеров по формированию частных собраний, которые вне выставочного проекта недоступны для широкой публики.

Олдтаймер

ГАЗ-21 «Волга»

Автомобиль ГАЗ-21 «Волга» популярный в СССР и сегодня остаётся не только популярным, но и стал одним из символов советского периода. Он нам знаком не только по любимым кинофильмам — эта машина продолжает встречаться на улицах, хотя всё реже и реже. При этом обыкновенно мы не задумываемся, какую из «Волг» мы видим. А их было три основных серии, различающихся по времени выпуска, внешнему и внутреннему виду, а сегодня и по популярным доработкам.



ГАЗ-21 «Волга» первой серии

ГАЗ-21 «Волга» прожила долгую жизнь, выпускавшись между ГАЗ-20В «Победа» и ГАЗ-24 «Волга». Первая серия ГАЗ-21 «Волга» (со звездой на решётке) выпускалась с 1956 по 1958 годы. Вторая серия («акулья пасть») выпускалась с 1959 по 1961 годы. И третья, самая массовая серия («китовый ус»), выпускалась с 1962 до 1970 года. Но, как известно, деталей данного автомобиля выпущено много, поэтому его сборка осуществлялась и после официального прекращения выпуска всех ГАЗ-21 «Волга» в 1970 году и перехода на новую основную модель на ГАЗ-24 «Волга».



ГАЗ-21 «Волга» второй серии

Автомобили ГАЗ-21 выпускались в СССР с 1956 по 1970-е годы. Кстати, машины делали дольше указанного времени. Такая же история была с ГАЗ-20В «Победа», когда её

последние экземпляры собирались параллельно с ГАЗ-21. Что так нравилось в этой машине при её появлении?

Конечно, оригинальный внешний вид на тот момент. Даже её закруглённые стёкла ветровое и заднее были новинкой — вспомните ГАЗ М-20 «Победа», выпускавшийся 1946-1958 годы.



ГАЗ-21 «Волга» третьей серии

Нужно учесть, что автомобили постоянно модернизировались. Выпускались так называемые «тропические» варианты машин. Их можно узнать по добавляемому к базовому индексу букве «Ю» — южный в наименовании модели, например ГАЗ-М-21ГЮ (1956—1957). Были автомобили с непривычным для нас правым рулём, с АКПП, много моделей такси. Кстати, ГАЗ-21А, т.е. как первая модель, — такси, а потом и ГАЗ-24-01, также первый из двадцать четвёрок — также был такси. Вообще моделей ГАЗ-21 очень много, более тридцати. И это модели не считая универсала ГАЗ-22 («сарай») также выпускавшихся в разных модификациях и ГАЗ-23. Существует и китайский вариант ГАЗ-21.

Но многие модификации никак внешне неотличимы, да и не имели широкого распространения. Основных, внешне отличимых друг от друга моделей, было три: ГАЗ-М-21Б, ГАЗ-М-21И и ГАЗ-М-21Л (с 1965 года ГАЗ-21Р). В разговорной речи все они называются ГАЗ-21 или просто «Волги».

ГАЗ-М-21Б

ГАЗ-М-21Б (1956-1957) — базовый седан модели 1956 года (двигатель имеет нижнее расположение клапанов; несколько больший вес автомобиля — 1400 кг; имеет несколько большую длину — 4830 мм; повышенный расход горючего — до 10 л на 100 км пути);

ГАЗ-М-21Г (1956-1957) — такси (двигатель имеет нижнее расположение клапанов);

ГАЗ-М-21ГЮ (1956-1957) — тропический вариант (двигатель имеет нижнее расположение клапанов);

ГАЗ-М-21В (1957-1958) — базовый седан модели 1957 года (двигатель имеет верхнее расположение клапанов; автомобили всех моделей, начиная от этой модели В, выпускались в двух вариантах: с ручной и централизованной системой смазки);

ГАЗ-М-21ВЮ (1957-1958) — тропический вариант модели 1957 года;



ГАЗ-М-21Д (1957-1958) — экспортный вариант модели 1957 года (двигатель имеет степень сжатия 7,5, мощность 80 л. с.; топливо — автомобильный бензин с октановым числом 80);
ГАЗ-М-21ДЮ (1957-1958) — тропический экспортный вариант модели 1957 года;
ГАЗ-М-21Е (1957-1958) — экспортный вариант модели 1957 года с АКПП, двигатель с повышенной степенью сжатия и выпускавшийся в двух вариантах: со степенью сжатия 7,15 и 7,5, соответственно мощность двигателей 75 и 80 л. с.; топливо — автомобильный бензин с октановым числом 76 и 80;

ГАЗ-М-21ЕЮ — тропический экспортный вариант модели 1957 года с АКПП;

ГАЗ-М-21АЮ (1958-1959) — тропический вариант такси модели 1957 года;

ГАЗ-М-21А (1959-1962) — такси модели 1959 года;

ГАЗ-М-21АЮ (1959-1962) — тропический вариант такси модели 1959 года



ГАЗ-М-21И

ГАЗ-М-21И (1958-1962) — базовый седан модели 1958 года (отличается несколько иной облицовкой радиатора, бамперами, подфарниками, радиоприёмником; укомплектован опрыскивателем ветрового стекла);

ГАЗ-М-21К (1959-1962) — экспортный вариант модели 1958 года;

ГАЗ-М-21КБ (1960-1962) — машинокомплект для Бельгии модели 1958 года;

ГАЗ-М-21КЮ (1959-1962) — тропический экспортный вариант модели 1958 года;

ГАЗ-М-21Л

ГАЗ-М-21Л (1962-1964) — базовый седан модели 1962 года;

ГАЗ-М-21М (1962-1964) — экспортный вариант модели 1962 года;

ГАЗ-М-21МЮ (1962-1964) — тропический экспортный вариант модели 1962 года;

ГАЗ-М-21ЕЮ — тропический экспортный вариант модели 1957 года с АКПП;

ГАЗ-21Н (1964) — экспортный вариант модели 1962 года с правым рулём;

ГАЗ-21НЮ (1964) — тропический экспортный вариант модели 1962 года с правым рулём;

ГАЗ-21П — экспортный вариант модели 1965 года с правым рулём;

ГАЗ-21ПЕ — экспортный вариант модели 1965 года с правым рулём и АКПП

ГАЗ-21Р

ГАЗ-21Р (1965-1970) — базовый седан модели 1965 года;

ГАЗ-21С (1965-1970) — модификация люкс, экспортный вариант модели 1965 года;

ГАЗ-21Т (1962-1964) — такси модели 1962 года;

ГАЗ-21ТС (1965-1970) — такси модели 1965 года;

ГАЗ-21У (около 1959-1964) —



модификация с улучшенным оформлением моделей 1959 и 1962 годов;

ГАЗ-21Ф — опытная с форкамерным двигателем;

ГАЗ-21Э (1965-1970), седан модели 1965 года с экранированным электрооборудованием;

ГАЗ-21УС (1965-1970) — модификация с улучшенным оформлением модели 1965 года.

Михаил Михайлов



РЕТРОДЕТАЛЬ
интернет-магазин авто ретро запчастей

ГАЗ, АЗЛК, ВАЗ, УАЗ,
РАФ, ЗАЗ, Грузовики

+7(812) 448 - 29 - 34
+7(921) 912 - 54 - 81

www.retrodetal.ru

Концерн открыл ретро серию коллекционных мотоциклов

Концерн «Калашников» выпустил электрическую версию легендарного мотоцикла ИЖ-49 в рамках создания лимитированной партии двухколесной техники под брендом ИЖ.



Одноместный электробайк, представленный в ретро-стиле, предназначен для поездок в городских условиях, имеет передовую технологичную начинку и лаконичные формы, комфортен в управлении.

Первые образцы двухколесной техники на предприятии в Ижевске были изготовлены еще в конце 20-х гг. прошлого века. Настоящая популярность к мотоциклам «Иж» пришла уже после войны, когда в 1946 году Ижевский машиностроительный завод получил в качестве репараций немецкие чертежи и оборудование и наладил массовый выпуск модели «Иж-350».

Всего на Ижевском мотозаводе было выпущено около 11 миллионов мотоциклов. В 2008 году предприятие «Ижмото», входившее в состав производственного объединения «Ижмаш», пришлось закрыть из-за нулевого спроса, а все его оборудование было распродано. В 2013 году «Ижмаш» был преобразован в концерн «Калашников», который и сейчас больше известен не продукцией гражданского назначения, а своим стрелковым оружием.

Характеристики ИЖ-49 ретро:

- тип двигателя – бесщеточный двигатель постоянного тока, с воздушным охлаждением
- номинальная мощность, кВт – 10
- максимальная мощность, кВт – 20
- частота вращения, об/мин – 4000
- тип привода – ремень

- тип АКБ – Li-Ion
- максимальная скорость, км/ч – 95
- запас хода, км – 100 (зависит от условий и манеры езды)
- ход подвески (перед/зад), мм – 120 / 100
- габариты, мм – 2090 x 800 x 1020
- база, мм – 1430
- сухая масса, кг – 130

Серийный вариант мотоцикла под названием «Иж-49 ретро» россияне показали в апреле текущего года. Предназначен он, как отметили сами разработчики, «в первую очередь, для коллекционеров и любителей мотоциклов». То есть выпускают реплику ограниченным тиражом.



РУСЛЕННЫЙ ДОВРОТНЫЙ ДОМ

ОТ БАНИ ДО КОТТЕДЖА www.rusdom.ru



*Качественная работа, адекватные цены,
точное следование пожеланиям заказчика,
своевременные сроки работы*

Офис: +7 (495) 508-35-33

Офис: +7 (495) 509-90-49

Мобильный: +7 (495) 969-55-52

**Хотите строить деревянный дом?
Приезжайте к нам, в РУСДОМ!**



НА ХЛЕБОЗАВОДЕ #9

МОСВИНТАЖ

ИЮЛЬ 26,27,28

11:00-21:00

Мосвинтаж

Винтажный блошиный рынок.
Украшения/одежда/фарфор/
книги/винил/игрушки.



**м. Дмитровская
Новодмитровская,
1 строение 17 "Бойлерная"**

Внимание: контрафакт!

Как подделывают антикварный и винтажный фарфор

Привычный нам антикварный рынок потихоньку «вымывается». Вместе с этим растет количество подделок, наводняющих маркетплейсы, барахолки и даже магазины. Подделывают уже не только дореволюционные предметы, но даже изделия позднего советского периода.

Некоторые специалисты утверждают, что доля фальсификата на рынке составляет едва ли не 20 % от общего оборота. Огромная часть приходится на интернет-площадки. Подделывают живопись, ювелирные изделия, мебель, фарфор. Тот же самый Айвазовский за всю свою жизнь не написал столько подтвержденных работ, сколько сейчас находится в музеях и частных коллекциях. Про фальшивого Фаберже с очень даже настоящими клеймами не слышал только кто-то очень далекий от мира антиквариата.

Произведения искусства подделывали всегда. Еще финикийцы массово увлекались этим занятием, поставив сбыт «фальшака» на поток. Они продавали египетские статуэтки, на которые набивали иероглифы, лишённые какого-либо смысла.

Обычно подделывают то, что в тренде. Поэтому эпоху Возрождения имела хождения фальшивая «антика». Голландцы подделывали (разумеется, как могли) заоблачно дорогой китайский фарфор. А в XIX столетии вдруг появилось множество изделий в стиле «Буль». Декоративное направление, названное в честь А.Ш. Буля, представляло собой технику украшения предметов интерьера черепаховым панцирем, черным деревом и инкрустацией золоченой медью. В XVII веке это была редкая мебель, создававшаяся для королевских дворцов. И поэтому появление через два столетия якобы антикварных предметов этого стиля в огромном количестве кажется несколько странным.



Нет, это не XVII век. Мебель в стиле «Буль»

В том же XIX веке Императорский фарфоровый завод занимался откровенной подделкой изделий Мейсенской мануфактуры. Правда, подделывал качественно, и сейчас такие предметы стоят дорого.

Китайцы начали продавать подделки своего фарфора из перегородчатой эмали с фальшивыми клеймами тоже в XIX столетии и продолжают до сих пор успешно этим заниматься. Поэтому великолепное клеймо династии Мин или ранней Цин на предмете, найденном на барахолке должно настораживать.

Идеальными материалами для изготовления подделок на сегодняшний

день остаются золото (так как не подвергается коррозии) и камень, особенно если брать его в нужном регионе.

Ваза периода Цинн, XVII век

На сегодняшний день коллекционирование фарфора - это довольно выгодная инвестиция, поскольку рынок стабильно растет. Однако именно здесь очень заметно «вымывание», котором упоминалось в самом начале статьи. Вследствие этого ценным становится даже советский послевоенный фарфор, который еще на рубеже XX-XXI вв. не вызывал особого энтузиазма среди серьезных

коллекционеров. Всплеском интереса к этому сегменту тут же воспользовались мошенники, которые стали выбрасывать на рынок фальсификат.

Что же подделывают чаще всего?

Тарелка «Мы зажжем весь мир огнем III интернационала», художник - А. Р. Голенкина. Государственный фарфоровый завод (ГФЗ), 1920 г.



Агитационный фарфор, с изображениями советской символики, лозунгами и призывами, выпускавшийся с 1918 года. На самом пике своей популярности (в конце 1980-х - начале 1990-х гг.) стоил 40000-50000 \$. Мошенники разработали определенную схему подделки подобных предметов. Покупается качественное японское «белье», котором выполняется рисунок, после чего предмет обрабатывается и состаривается. Иногда подделки оказываются такого уровня, что даже специалисты не могут отличить их от оригинала. Курьезный случай произошел в музее Кусково, где закупили несколько агит-тарелок. И лишь один сотрудник мог разглядеть затертую надпись Made in Japan под клеймом ГФЗ.



Статуэтки из серии «Народы России». Завод Гарднера, село Вербилки, Российская империя, конец XIX века.

От подделки покупатель не будет застрахован, даже приобретая поздний советский фарфор. Например, очень внимательно сейчас нужно относиться к покупке изделий Киевского экспериментального керамико-художественного завода. Формы этого производителя были выкуплены и сейчас рынок заполнил откровенный фальсификат. Также появилось много статуэток из серии «Счастливое советское детство». Причем, тех форм, которые никогда не производилось на советских заводах.

Иногда обман покупателя может быть связан с неосведомленностью самого продавца. Ведь многим очень хочется выдавать желаемое за действительное. Вот и появляются на маркет-плейсах предметы 1970-1980-х гг, а то и 1990-х, которые выдают за антиквариат по незнанию.

Как обезопасить себя от подделок

Если раньше откровенные фальшивки можно было опознать с первого взгляда, то теперь с появлением новых технологий фарфор подделывают все искуснее и искуснее. На что обратить внимание, чтобы избежать неприятных ситуаций:

- цена. Безусловно, иногда может круто повезти. Но давайте смотреть правде в глаза, хороший предмет не может стоить очень дешево. Крайне низкая цена обычно свидетельствует о браке или о том, что перед вами копия, а не оригинал.
- клеймо. Марка, проставленная на фарфоре всегда относится к определенным временному отрезку. Поэтому важно хорошо ориентироваться в клеймах заводов-производителей. И знать некоторые нюансы. Например, у Мейсена есть метки на клеймах, обозначающие брак.
- внешний вид. Обратите внимание насколько поверхность ровная, без шероховатостей, с одинаковой толщиной краев, без желтых и темных пятен.

- дно и ножка изделия. Здесь важно обратить внимание на цвет и фактуру фарфоровой массы. Яркие черные точки являются признаком повторного обжига, означающего реставрацию или роспись по старому белью.
- роспись и проработка мелких деталей. Цветовая палитра и детальная проработка должны всегда соответствовать заявленному времени изготовления предмета. Небрежность не всегда свидетельствует о фальшивке (нужно помнить о стиле, который считался господствующим). Важен мазок: у художников, расписывающих огромные тиражи он будет отличаться от мазка художника, недавно занявшегося росписью фарфора. Краска - немаловажный фактор определения подделок. Например, селен (красно-оранжевая краска) больше не выпускают из-за вредности, а современный аналог отличается по оттенку.



- цвет винтажного фарфора обычно молочно-белый или сливочный. Голубоватый, холодный белый, серый или желтоватый цвет свидетельствуют о фальшивке.
- размеры изделия. Если при создании подделки использовался метод копирования по форме, то предмет окажется меньше оригинала на 10-15%. Однако технологии не стоят на месте, и с появлением 3-d-сканеров появились и подделки нужного размера, фальшивки уже не теряют в высоте.
- анатомические диспропорции
- старинная вещь не всегда бывает «убитой». Но всё равно у нее есть какие-то следы бытования (микроцарапины, микротрещины, небольшое загрязнение на дне и т.д.)

Решив купить понравившееся изделия, прежде всего внимательно изучите клеймо, сверьтесь с каталогами. Это поможет избежать покупки не только фальшивки, но и предмета того самого завода, но не совсем того года. Есть поддельные клейма, которые похожи на клейма оригиналов, и их тоже было бы неплохо знать покупателям. Если вы нашли хоть малейшее несоответствие «правильному» клейму - перед вами подделка.

Приобретайте различные каталоги с клеймами и фотографиями продукции заводов в разных цветовых вариантах! Да, изучение такого материала - долгий и упорный труд, но оно того стоит. Как и походы по антикварным магазинам, которые помогают выработать насмотренность.

Галерея

От парусного флота до наших дней

На обложке картина В.С. Емишева «Линкор «Три Святителя»».

Картина – это историческая реконструкция, воссоздание того или иного события с максимальным вниманием к деталям. Емишев Владимир Сергеевич (1946) — художник-маринист. К сожалению, его имя почти неизвестно широкой общественности, хотя он - автор множества картин, на которых изображены русские военные корабли.

Почему? Всё очень просто. В основном он работал в технике акварели для двух замечательных советских/российских изданий: «Моделист – Конструктор» и «Морская Коллекция» на протяжении довольно длительного периода. Преподаватель.

Его картины можно разделить три серии работ: Русский парусный флот; Броненосный флот Российской империи; Флот Советского Союза.



Эскадренный броненосец «Князь Суворов» в Цусимском сражении

«Князь Суворов» — русский эскадренный броненосец. Заложен 8 сентября 1901 года в Санкт – Петербурге на Балтийском заводе.. 25 сентября 1902 года спущен на воду. Главный строитель – корабельный инженер К.Я. Аверин. Назван в честь великого русского полководца А.В. Суворова. 27 августа 1904 года броненосец был введён в строй.

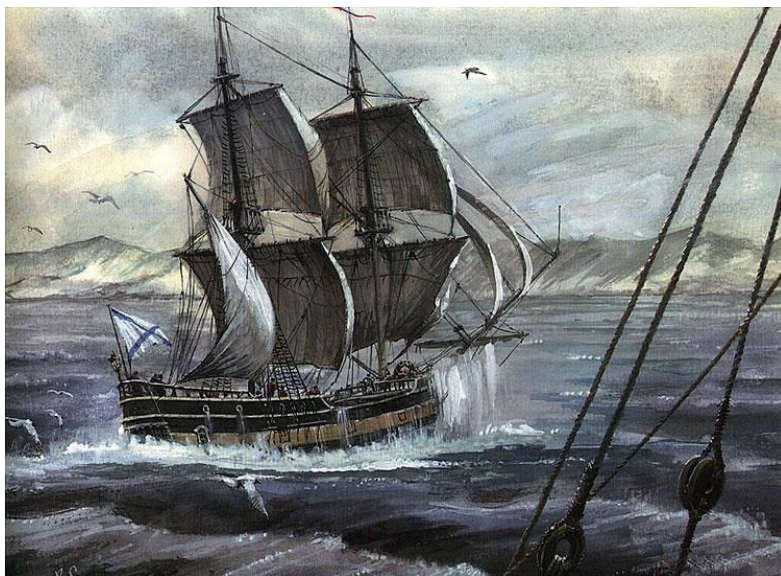
В составе 2-й Тихоокеанской эскадры, сформированной из кораблей Балтийского флота, под командованием капитана 1-го ранга Василия Васильевича

Игнациуса совершил 18 000-мильный переход, принял участие в Цусимском сражении, в ходе которого был потоплен.

С «Суворова» не спасся ни один человек. Эскадренный броненосец «Князь Суворов» был исключён из списков флота 15 сентября 1905 года.

Настоящий художник-маринист – это в первую очередь глубокие знания, которые требуется постоянно пополнять. Ведь в основе создания любого произведения лежит принцип соединения серьёзного исторического материала и художественного мышления. Причём это не только знаменитые морские баталии, но также и малоизвестные события, которые до сих пор не становились объектом кисти художника.

Художник Владимир Емишев прекрасно знает жизнь Военно-Морского Флота, Корабельный устав ВМФ, распорядок дня, изучил типы кораблей, их конструктивные различия и особенности.



Пакетбот «Святой Пётр»

«Святой Пётр» - парусный деревянный пакетбот, участник Второй камчатской экспедиции под руководством капитан-командора Витуса Беринга.

Пакетбот водоизмещением 200 тонн и грузоподъёмностью 100 тонн, был одним из двух судов одноимённого типа. Пакетбот нёс парусное вооружение [брига](#). Длина пакетбота составляла 24,4 метра, ширина — 6,7 метра, а осадка — 2,9 метра. На судне

были установлены 14 орудий малого калибра: девять 3-фунтовых и пять 2-фунтовых пушек. Экипаж пакетбота состоял из 75 человек.

Пакетбот «Святой Пётр» был построен на Охотской верфи и после спуска на воду 29 июня (10 июля) 1740 года вошёл в состав Сибирской флотилии России.

Крейсер «Киров»

Краснознамённый крейсер «Киров» — лёгкий крейсер проекта 26. Первый крейсер советской постройки. Спущен на воду 30 ноября 1936 года. Исключен из состава флота в 1974 году.

15 октября 1939 года крейсер прибыл в Таллин. 22 октября 1939 года первым во главе отряда советских кораблей вошёл в порт Лиепаи, 11 октября 1939 года



«Киров» во главе отряда советских кораблей первым вошёл в порт Таллина после подписания Пакта о взаимопомощи между СССР и Латвией, которым предусматривалось размещение в последней советских войск.

Крейсер базировался здесь до конца советско-финской войны. В этой войне крейсер провёл одну боевую операцию — 1 декабря 1939 года вышел в море с эсминцами «Сметливый» и «Стремительный» для обстрела финской береговой батареи на острове Руссарэ.

22 июня 1941 года находился на рейде Риги. Далее участвовал в обороне Таллина: с 22 по 27 августа произвел 36 стрельб по войскам противника. В таллинском переходе шёл как флагман отряда главных сил (на борту находились командующий флотом вице-адмирал В. Ф. Трибуц, командир отряда главных сил контр-адмирал В. П. Дрозд, основная часть штаба Балтийского флота).

30 августа 1941 года приказом Наркома ВМФ крейсер передан как флагман в состав эскадры под командованием контр-адмирала В. П. Дрозда. Затем крейсер вёл артиллерийский огонь из Кронштадта, по наступавшему противнику.

Артиллерия крейсера участвовала в Ленинградско-Новгородской операции в январе 1944 года. В июне 1944 года с позиции в Ленинградском торговом порту крейсер произвел свои последние залпы в войне по позициям финнов в ходе Выборгско-Петрозаводской операции.

С ноября 1949 года по апрель 1953 года ремонт и модернизация на заводе № 194. После ремонта до 1958 года крейсер базировался в Лиепае. 29 апреля 1958 года крейсер вывели из боевого состава и поставили на отстой в Кронштадте. 6 сентября 1960 года «Киров» был расконсервирован и передан в состав Ленинградской военно-морской базы, а 3 августа 1961 года перекаленифицирован в учебный корабль. До 1974 года крейсер регулярно совершал походы с курсантами высших военно-морских училищ по Балтийскому морю, неоднократно посещал порты ПНР и ГДР.

Лично мне, как историку и матросу Черноморского флота, больше всего импонируют картины, посвященные Русскому броненосному флоту периода Русско-японской войны. К сожалению, война эта забыта. И вот В.С.Емишев воскрешает подвиги русских моряков, их героическую гибель.



Броненосец «Ослябя»

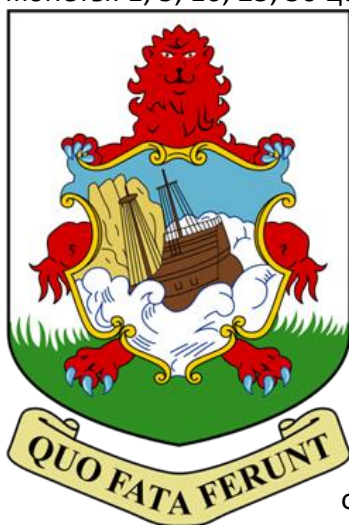
Вид морских волн всегда будоражил умы художников, будь то неспешно плещущиеся водные «барханы» или бушующая стихия воды. Морские пейзажи всегда удивляют глубиной и силой, мистичностью и экспрессивностью.

Виктор Лядов,
главный редактор

Нумизматика/Бонистика

Бермудский доллар

Эта статья – продолжение материала «Экзотическая валюта Южных морей», посвященного бонам и монетам Новой Каледонии и Полинезии (заморские территории Франции). Бермудский доллар — официальная денежная единица Бермудских Островов. Код валюты: BMD. Разменная денежная единица: Цент (1/100). В настоящее время распространены банкноты достоинством 2, 5, 10, 20, 50, 100 бермудских долларов и монеты: 1, 5, 10, 25, 50 центов, 1 доллар.



Бермудский доллар обозначается как BMD и с начала 70-х годов является официальной валютой Бермудских островов. Делится на 100 центов. До введения бермудского доллара в стране «господствовал» бермудский фунт. Последний сопоставлялся с фунтом стерлингов и делился на четыре серебряные кроны. Также был равен 20 шиллингам или 240 пенсам. В 1946 году был введен и золотой стандарт для бермудского фунта, золотое содержание которого зависело от колебаний фунта стерлингов. На момент введения доллара курс обмена составлял 2,4 бермудского доллара за 1 бермудский фунт. Местная валюта и сейчас привязана к доллару США в соотношении 1:1, несмотря на тот факт, что Бермуды фактически являются заморской территорией Британии. На банкнотах бермудского доллара изображены не только люди, но также птицы, животные и даже рыбы. Присутствуют здесь и картинки с архитектурными формами, изображениями кораблей. Примечателен и тот факт, что эти яркие и запоминающиеся изображения расположены не горизонтально на купюре, а вертикально. В обращении на острове находятся банкноты 2, 5, 20, 50, 10 и 100 бермудских долларов. Банкноты печатаются на Королевском монетном дворе Британии. Не менее оригинальны в исполнении и монеты Бермуд

Бермудские острова время от времени выпускали памятные монеты в ознаменование определенных событий, исторических вех, флоры и фауны. Эти монеты имеют номинальную стоимость, но обычно рассматриваются скорее как предметы коллекционирования или хранилища ценностей. Среди них следует отметить так называемые «бермудские треугольники», которые оттискиваются на специальных треугольных планшетах с лопастями, чеканятся из золота и серебра и выпускаются номиналом, кратным трем.

Монеты Бермуд



Внешний вид 1 (одного) цента Бермудского доллара

На аверсе 1 цента Бермудского доллара изображен дикий кабан. На реверсе 1 цента Бермудского доллара изображен профиль портрета Королевы Великобритании Елизаветы II. Цинк, покрытый медью. В настоящее время монеты и портретом королевы постепенно изымаются из обращения в связи с её кончиной.



Внешний вид 1 (одного) цента Бермудского доллара

На аверсе 5 центов Бермудского доллара изображена рыба изабеллита синяя. На реверсе 5 центов Бермудского доллара изображен профиль портрета Королевы Великобритании Елизаветы II. Мельхиор.



Внешний вид 5 (пяти) центов Бермудского доллара

На аверсе 10 центов Бермудского доллара изображен цветок бермудской лилии. На реверсе 10 центов Бермудского доллара изображен профиль портрета Королевы Великобритании Елизаветы II. Мельхиор.



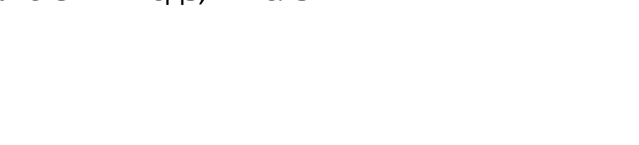
Внешний вид 10 (десяти) центов Бермудского доллара

На аверсе 25 центов Бермудского доллара изображена тропическая желтоногая птица. На реверсе 25 центов Бермудского доллара изображен профиль портрета Королевы Великобритании Елизаветы II. Мельхиор.



Внешний вид 25 (двадцати пяти) центов Бермудского доллара

На аверсе 50 центов Бермудского доллара изображен герб Бермудских островов. На реверсе 25 центов Бермудского доллара изображен профиль портрета Королевы Великобритании Елизаветы II. Медь, никель.



Внешний вид 50 (пятидесяти) центов Бермудского доллара



Внешний вид 1 (одного) Бермудского доллара

На аверсе 1 Бермудского доллара изображен парусник. На реверсе 1 Бермудского доллара изображен профиль портрета Королевы Великобритании Елизаветы II. Никель-латунь.



Треугольная монета 1997 года

Аверс: Королева Елизавета II. Реверс: Кораблекрушения в бермудском треугольнике. 0,9250 Серебро, 20,25 г.



Треугольная монета 1998 года

Аверс: Королева Елизавета II. Реверс: Парусник, карта. 0,9250 Серебро, 20 г.



Юбилейная треугольная монета номиналом 9 долларов

Аверс: Королева Елизавета II. Реверс: Парусный корабль Anno Domini. 0,9990 Серебро, 62 мм, 155,52 г., позолота.

Боны Бермудских островов



2 Бермудских Доллара

Аверс: Синяя птица (Сиалия сиалис). Реверс: Верфь с часовой башней и статуей Нептуна.
Цвет: Бирюзовый .



5 Бермудских долларов

Аверс: Голубой марлин (Makaira nigricans).
Реверс: Пляж Хоршсу-Бей и мост Сомерсет.
Цвет: Розовый.



10 Бермудских долларов

Аверс: Голубой морской ангел (*Holacanthus bermudensis*). Реверс: Парусник «Освобождение» и Дом таможенного комиссара. Цвет: Фиолетовый.



20 Бермудских долларов

Аверс: Свистящая лягушка (*Eleutherodactylus johnstonei*). Реверс: Маяк Гиббс-Хилл и церковь Святого Марка. Цвет: Зеленый.



50 Бермудских долларов

Аверс: Длиннохвост (*Фаэтон лептурус*). Реверс: Церковь Святого Петра. Цвет: Желтый.



100 Бермудских долларов

Аверс: Красный кардинал (*Cardinalis cardinalis*) на ветке мушмулы (*Eriobotrya japonica*). Реверс: Палата собрания Бермудских островов и Бермудский буреветник (*Птеродрома кахоу*). Цвет: Красный.

Фалеристика

Полковые нагрудные знаки Русской императорской армии

(Продолжение. Начало в №6-2024 г.)

Интенсивное введение полковых и юбилейных знаков в Русской императорской армии началось с 1907 года. Знаки воспринимались офицерами и солдатами как символ боевого братства, принадлежности к воинской части, учреждению, гарнизону, крепости, что было так необходимо на первых порах, когда моральный дух русской армии после поражения в Русско-Японской войне заметно пошатнулся.

Нагрудные знаки



Нагрудный знак 17 –го имени генерала Я.П. Бакланова Донского казачьего полка. Был учрежден в 1914 году в память десятилетия со дня присвоения имени генерала полку, который командовал им с 1850 по 1853 год. Бронза, серебрение. Размеры 45 x 45 мм.



Нагрудный знак Лейб-гвардии Волынского полка к 100-летнему юбилею полка. Российская Империя. 1906—1908 годов.



Знак в память столетнего юбилея Лейб-гвардии Уральской Казачьей сотни. Размеры: 5,2x3,2 см. 1899 год.



Нагрудный знак в память 100-летнего юбилея Лейб-Гвардии Уланского Его Императорского Высочества полка. 1903 год.



Нагрудный знак 2-й батареи 21-й артиллерийской бригады.



Полковой знак 62-го Пехотного Суздальского Генералиссимуса Суворова полка. Российская империя. 1900 г.



Нагрудный знак 13-го гусарского Нарвского Его императорского Королевского Величества Императора Германского Короля Прусского Вильгельма II полка. Российская Империя. 1909



Нагрудный знак 5-го Александрийского Гусарского полка (Черные гусары). Российская империя, Начало XX в.



Нагрудный знак 55-го пехотного Подольского полка. Российская Империя. Начало XX в.



Нагрудный знак 21-го пехотного Муромского полка. Российская Империя. 1908—1910 гг.



Нагрудный знак 10-го уланского Одесского полка. Российская Империя. 1910 —1912 гг.



Нагрудный знак 8-го драгунского Астраханского генерал-фельдмаршала Великого князя Николая Николаевича полка. Российская Империя. 1911 год.

Продолжение в следующем номере

Реконструкция

Собственный Его Императорского Величества Конвой

На протяжении всего XIX в. костяк охраны русских монархов составляли казаки. Начало создания Собственного конвоя восходит ко временам Екатерины II, которая в 1775 г. приказала сформировать военную команду для ее личной охраны. В 1796 г. эту команду преобразовали в гусарско-казачий полк, состоявший из трех донских эскадронов. Но фактически история Собственного конвоя начинается 18 мая 1811 г., когда была образована лейб-гвардии Черноморская казачья сотня из кубанских казаков.



Император Николай II в форме Конвоя

В начале XIX в. формируется новая специальная элитная армейская кавалерийская часть – Собственный Его Императорского Величества Конвой (1811 г.), который использовался исключительно для сопровождения и охраны императора. Это формирование составляло личную охрану императора Александра I во время заграничных походов русской армии в 1813–1814 гг. Принципиально важным является то, что Конвой был первым специальным воинским подразделением, предназначенным для охраны императора и членов его семьи.

17 октября 1813 года в ходе одной из крупнейших битв Заграничного похода – при Лейпциге, или так называемой Битве народов наш император мог запросто расстаться с жизнью, причем в компании союзных монархов и самого главнокомандующего союзников австрийского фельдмаршала Шварценберга. Если бы не казаки.

В три часа дня, увидев возможность таранным ударом пробить центр измотанных союзных армий, Наполеон отдаёт маршалу Мюрату, известному кавалеристу во главе целых 10 тысяч всадников, нанести страшный удар, который должен привести французские войска к победе. Огромная масса французской конницы пришла в движение. На острие шли тяжелые кирасирские полки, сминавшие всё на своём пути. Ими командовал опытный ветеран, дивизионный генерал Виктор Латур-Мобур. Смяв пехоту, французские всадники раздавили гвардейскую лёгкую конницу русских, которая не успела выстроиться для боя.

Перед кирасирами лежал холм, на котором Александр I, союзные монархи и Шварценберг следили за ходом боя. С немногочисленной охраной и членами штабов они представляли собой легкую добычу. Французы уже потирали руки в предвкушении. На ходу перестраиваясь, лавина кирасир нацелилась на холм...

И тут из дыма сражения, с развернутыми знаменами, стройными рядами во фланг тяжелых кирасир врезался стоявший неподалеку лейб-гвардии Казачий полк. В жестокой сече казаки, проявляя чудеса храбрости и удали, смогли разметать значительно числом превосходивших их французов. Тяжелые кирасиры отступили перед казаками полковника Ивана Ефремовича Ефремова. Полк был пожалован георгиевскими знаменами, серебряными трубами, все его чины награждены. Казаки по желанию императора более не отходили от него, сопровождая везде. И с этого момента верности и мужества началась история императорского казачьего конвоя.



Лейб-Гвардии казачий полк в битве при Лейпциге

«Битва народов» де-факто и стала отправной точкой, от которой можно отсчитывать годы службы казачьего конвоя. Черноморская сотня, а затем и весь Лейб-гвардии Казачий полк сопровождали императора Александра I в ходе всех его передвижений во время Заграничного похода Русской армии. Тем не менее, после окончания военных походов Александр I стал уделять личной безопасности меньше внимания.

И только в 1828 году при Николае I появляется полноценный: «Конвой Его Императорского Величества», созданный специально для охраны членов императорской семьи.

Костяк конвоя составляли Терские и Кубанские казачьи сотни. Но с 1828 года в состав конвоя включается очень специфическая часть: лейб-гвардии Кавказко-Горский полужэскадрон, под командованием полковника Султана Азамат-Гирея, наследника крымских ханов.

Горцы очень гордились столь почетной службой и относились к ней с большим рвением. Среди них присутствовали представители самых богатых и знатных родов Северного Кавказа и Закавказья. Со временем среди горцев были представлены почти все народы Кавказа: лезгины, грузины, чеченцы, кумыки, кабардинцы, азербайджанцы и

другие. Конечно, эта часть конвоя играла особую роль. В ходе непрекращающейся войны на Кавказе горцы, сыновья знатных родов, стали своего рода гарантией верности русскому царю. В то же время их вид очень страшил иностранных послов и представителей делегаций, одновременно это демонстрировало могущество русского царя, который смог подчинить себе гордых жителей Кавказа.



Горец Конвоя в традиционной одежде

Горцы одевались в свои национальные костюмы, вооружались по традиции кинжалом и шашкой, брали с собой лук и стрелы, а некоторые даже щеголяли в сверкающих серебром кольчугах и шлемах с бармицей.

Шефом горской части конвоя стал могущественный шеф жандармов и глава знаменитого Третьего отделения тайной канцелярии императора А. Х. Бенкендорф. Он лично разработал правила службы для горцев и не велел чинить им препятствия по вере и службе. В частности, он писал: «Не давать свинины и ветчины. Строго запретить насмешки дворян и стараться подружить горцев с ними. Не запрещать умываться по обычаю несколько раз в день. Эффендию разрешить посещать горцев, когда он пожелает, даже в классах. Наблюдать,

чтобы во время молитвы горцев дворяне им не мешали. Наблюдать, чтобы не только учителя, но и дворяне насчет веры горцев ничего худого не говорили и не советовали переменить её».

А в 1860-м году в состав конвоя был включен сын самого имама Шамиля, за что сам Шамиль горячо благодарил Императора.

Образец формы полковника Собственного Его Императорского Величества Конвоя

Горцы украшали конвой своей экзотичностью, но, как мы уже указывали, основным костяком стали казаки кубанских и терских сотен. Именно на их плечи легла основная караульная и сопроводительная служба. Из них же составлялись и так называемые «личники» – личные телохранители членов царской фамилии. Вероятно, самым известным из них стал кубанский казак Тимофей Ксенофонович Ящик, камер-казак вдовствующей императрицы Марии Федоровны.

Камер-казаки присутствовали на всех приемах и дежурили у покоев императора. Неотступно сопровождали его при прогулках, приемах и во время встреч. Они научились быть незаметными, но в то же время яркими и производящими должное впечатление охранниками.

Ко времени правления Александра II назрели необходимые изменения в регламенте службы императорского конвоя. Ситуация в стране осложнилась, многие революционно



настроенные сообщества и кружки питали идеи об убийстве царя, несмотря даже на то, что он отменил крепостное право и провел ряд либеральных реформ. Последовательно с годами охрана императора усиливалась. Тем не менее смерть от бомбы всё же настигла его, причем все казаки, сопровождавшие императора, были ранены, а один из них – Александр Малеичев – смертельно. Ранило и проходившего мимо мальчика-мастерового. Государь остался цел, но вместо того, чтобы скорее уехать, приказал кучеру остановиться. Народ уже схватил бомбиста Рысакова. Александр подошел к раненому мальчику, и тут второй метальщик (Гриневицкий) бросил ему под ноги свою бомбу...

С 60-х годов XIX века и трагической смерти Александра II и начал складываться новый, более суровый и практичный регламент службы казачьего императорского конвоя.

Попасть в конвой стало очень непросто, выбирались лучшие казаки из станиц, совет стариков и атаманы утверждали каждую кандидатуру, а любой проступок навлекал позор сразу на всю станицу и из нее набор прекращался. Впрочем, о таких случаях информации нет.

Штандарт Конвоя



В конвой брали казаков «гвардейского роста» от 180 см, причем казак должен был быть не только сильным, но и умным, сообразительным, легко устанавливающим отношения с сослуживцами, ведь в конвое был особый воинский коллектив. Службу несли по 3 года, посменно: сначала на службе, потом на «льготах», т.е. в своих станицах.

Кони отбирались гнедые, кабардинской породы, а для офицеров и трубачей светло-серые арабские, линейные кони тоже могли быть арабскими.

Стоит, пожалуй, упомянуть о том, что во время Русско-турецкой войны 1877-1878 годов казаки конвоя впервые воевали в составе Терского отряда. И весьма успешно. Отличились под Ловчей и получили знаки отличия на шапки: кубанцы – с надписью «За отличие в турецкую войну 1877-1878 годов», а терцы – «За Ловчу 22 августа 1877 года». С тех пор и до роспуска полка в 1917 году медные ленточки с этими словами красовались на папахах конвоя.

За отличие в Турецкую войну в 1877 и 1878 годов.
Выс. знак от Г.Г. А.Х.
Л.П. № 1 и 2 Кубанские казачьи ст. шт.
С. старшинство с 18.05.1877...

За Ловчу 25 августа 1877 года
Выс. знак от Г.Г. А.Х.
Л.П. № 3 и 4 Терские казачьи ст. шт.
С. старшинство с 12.10.1852.

**Шеф - Его Императорское Величество
Государь Император Николай II
с 02.11.1894 - ПрВВ № 253
по 04.03.1917 - ПрВВ № 114.**

106 лет Л.П. № 1 и 2 Кубанские ст. шт.
20.06.1909 - Офицерский знак.

106 лет Л.П. № 1 и 2 Кубанские ст. шт.
20.06.1909 - Знак выслуги лет.

ЦрВВ № 350
- 12.04.1904

ЦрВВ № 321 - 06.12.1897

ЦрВВ № 750
- 12.04.1904

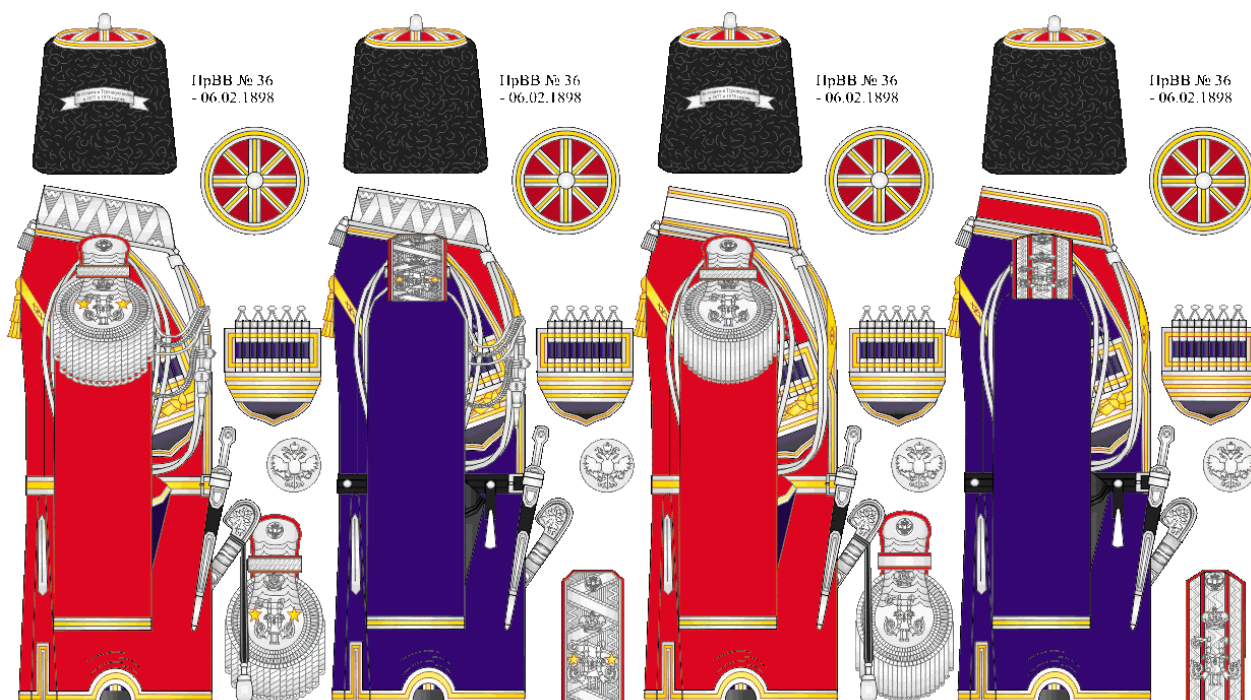
Есаул, командир сотни
Е.И.В. Конвоя,
парадная форма
(ПрВВ № 316-22.12.1895).

**Собственный Его Императорского
Величества Конвой.**

Казак С.Е.И.В. Конвоя,
парадная форма
(ПрВВ № 316-22.12.1895).

Форма у казаков конвоя была очень красивая и запоминающаяся: алые черкески, расшитые золотым и серебряным галуном, белые бешметы и черные папахи с красным верхом, тоже обшитые галуном. Конское седло и чепрак изготовлялись лучшими мастерами и были в цвет основной формы.

При Александре III установился тот образ конвоя и тот регламент службы, который не менялся до 1917 года. Суровый император своим решением расформировал все горские эскадроны, оставив только терцев и кубанцев. Теперь они сопровождали неотступно всех членов императорской фамилии, включая великих князей.



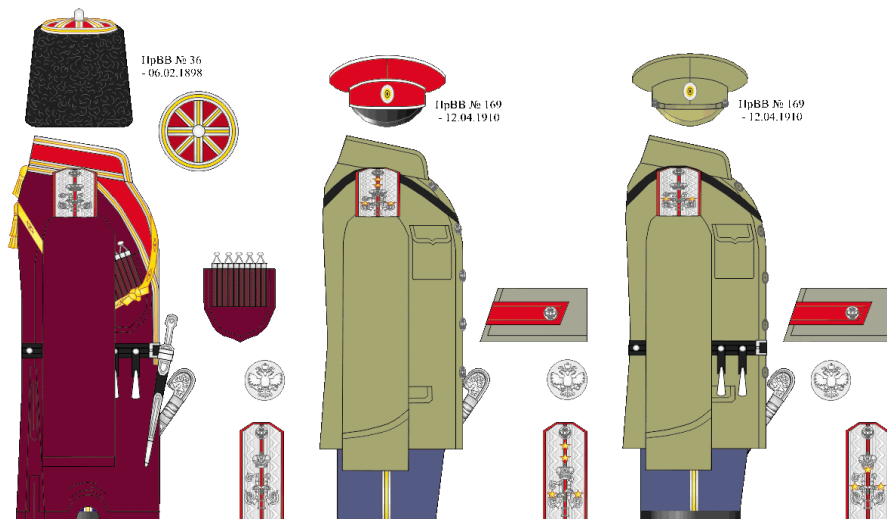
Генерал-Майор Свиты ЕИВ, командир С.Е.И.В. Конвоя, парадная форма (ПрВВ № 276-04.11.1895), (ПрВВ № 316-22.12.1895).

Генерал-Майор Свиты ЕИВ, командир СЕИВ Конвоя, обыкновенная форма (ПрВВ № 276-04.11.1895), (ПрВВ № 316-22.12.1895).

Полковник, помощник командира СЕИВ Конвоя парадная форма (ПрВВ № 316-22.12.1895).

Полковник, помощник командира СЕИВ Конвоя, обыкновенная форма (ПрВВ № 316-22.12.1895).

Охрана и почетные обязанности тем не менее не значили, что казаки конвоя были церемониальными войсками. В годы Первой мировой войны сотни менялись местами постоянно, убывая на фронт. За это время казаки конвоя получили 147 Георгиевских крестов, некоторые – по два, три или четыре раза.



Есаул, командир сотни С.Е.И.В. Конвоя, повседневная форма (ПрВВ № 316-22.12.1895).

Подесаул С.Е.И.В. Конвоя, китель повседневный формы (ПрВВ № 171-1907; ЦГШ №70-1909).

Сотник С.Е.И.В. Конвоя, походный мундир (ПрВВ № 100-1909).

Николай II был шефом своего конвоя и очень трепетно относился к его нуждам, следил за потребностями и всячески помогал казакам. Он часто любил появляться в форме конвоя вместе с наследником – цесаревичем Алексеем, которому пошили алую черкеску и остальную форму конвоя.

Перед Февральской революцией казаки конвоя несли службу

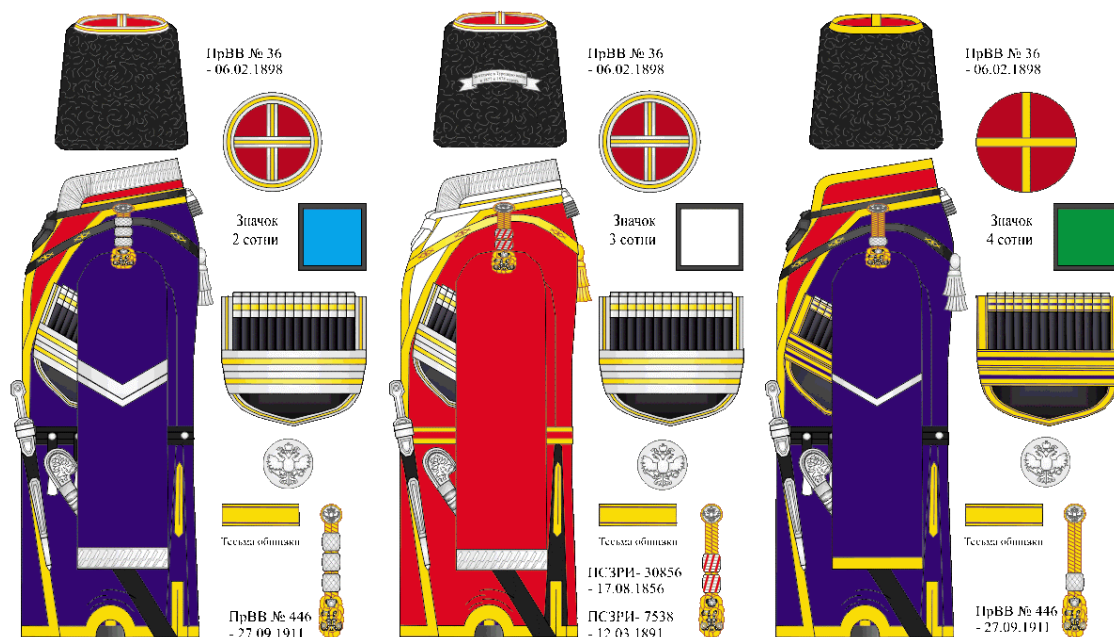
двумя сотнями в ставке, в Могилёве, и двумя – в Царском селе. В тот злополучный день, когда произошли события, навсегда изменившие Россию, когда царь подписывал отречение, а затем был лишен свободы, верных казаков не было рядом. Кто знает, могла ли пойти история совсем по-другому, если бы они были при нем. Так или иначе, императорский конвой в эти сложные для страны годы был сначала объявлен конвоем новоиспеченных верховных главнокомандующих, а затем и вовсе расформирован. Верные казаки стали не нужны новой власти.



Подхорунжий на должности вахмистра С.Е.И.В. Конвоя, 6 лет сверхсрочной службы парадная форма (PrBB-528-1908).

Штандартный Подхорунжий Собственного Е.И.В. Конвоя, 6 лет сверхсрочной службы обыкновенная форма (PrBB-528-1908).

Вахмистр С.Е.И.В. Конвоя, 4 года сверхсрочной службы, парадная форма (PrBB № 316-22.12.1895).



Старший урядник С.Е.И.В. Конвоя, 2 года сверхсрочной службы обыкновенная форма (PrBB № 316-22.12.1895).

Младший урядник С.Е.И.В. Конвоя, парадная форма (PrBB № 316-22.12.1895).

Приказной С.Е.И.В. Конвоя, до 2х лет сверхсрочной службы обыкновенная форма (PrBB № 316-22.12.1895).

Праздник конвоя был установлен 4 октября (в честь отличия Черноморской сотни в Лейпцигской битве 1813 года) – день Св.Иерофея.



Военная реконструкция
эполеты, погоны, петлицы
пошив униформы

ЛЕЙБШТАНДАРТ
- 1998 -

Крупнейшая компания в России
в сфере реконструкции военной
формы и уникальных предметов
коллекционирования

antikvariat.ru +7 (905) 716 61 22



Военный антиквариат

Феномен палаша

Когда речь заходит об оружии восточных воинов, мы зачастую представляем изогнутые клинки, которые как будто наравне с религией противопоставляются ровным европейским мечам и шпагам. Вот только мало кто знает, что один из прямых клинков, который в 17 веке получил огромную популярность на Западе, пришел как раз с Востока. Речь идет о палаше - оружии с ровным лезвием и сложным эфесом, который по названию является «родственником» палача.



Об этимологии термина «палаш» стоит сказать в первую очередь - все-таки его «родственные связи» со словом «палач» имеют причину. Дело в том, что оба названия происходят от одного тюркского корня «пала», что в буквальном переводе означает «нож» или «кинжал». Палой также называют разновидность сабли, которая была известна в Османской империи еще с 17 века - в персидском языке это оружие называют «гаддарэ». Конкретно же название «палаш» было заимствовано у поляков, которые в свою очередь переняли от венгров.

Палаш является ярким примером опровержения распространенного стереотипа о том, воины Востока всегда предпочитали сражаться оружием с изогнутым клинком. Первыми, кто пользовался прямым лезвием, были монголо-татары еще в XII-XIV веках. Причина такого выбора крылась в особенностях оружейного производства: все дело в том, что огромную армию кочевников легче вооружить ровными клинками, ведь их изготовление требовало меньшего количества времени и усилий.

Палаши в различных модификациях встречаются, по сути, на всей территории Кавказа, Ближнего Востока, Средней Азии и Индии в период Средневековья. Тогда они отличались эфесами небольшого размера с простым перекрестьем, которые только частично прикрывали руку. Заточка клинка варьировалась: была как односторонней, так и полусторонней. Учитывая тот факт, что на Востоке палаши именовали полусаблями, их, судя по всему считали чем-то вроде упрощенной сабли, а не в качестве самостоятельного вида оружия.



Кавалеристы Кромвеля

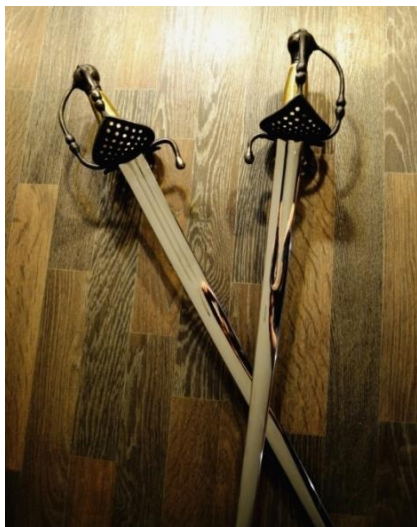
А вот на территории Западной Европы палаши эволюционировали из рыцарских мечей. Поэтому еще в 16 веке отличить один от другого достаточно сложно. Однако после, их развитие пошло разными путями: кавалерийская шпага постепенно «облегчала» клинок и увеличивала его длину - такая эволюция была обусловлена приспособлением к техникам сложного фехтования. Палаш же наоборот, продолжал иметь сравнительно короткое лезвие - в среднем примерно один метр - и не уменьшался по массе, что увеличивало силу удара.

Поразительно, но в некотором смысле палаш даже больше наносил урона во время фехтования им по сравнению со шпагой. Все дело в том, что массивный клинок наносил более сильный укол, особенно если требовалось пробить рыцарские доспехи. Однако все-таки именно нанесение рубящих ударов была главной практикой использования всадником палаша: хотя они и были более примитивными, но обеспечивали эффективность грубой силой. Именно прием использования этого оружия и обеспечил для него наличие сложного эфеса: тяжелые рубящие удары требовали защиты кисти.

Наиболее распространенными видами западноевропейских палашей были валлонский, который также называют валлонской шпагой и так называемый «покойницкий меч». Первый был наиболее популярен в Центральной и Северной Европе и, возможно, именно он стал прототипом для строевых палашей тяжелой европейской конницы 18-19 веков.

У валлонской шпаги был характерный признак — выступающий передний щиток эфеса, который иногда состоял из двух половин. «Покойницкий меч» также назывался «хаудеген»

был основным оружием английской армии нового образца - «железнобоких» Оливера Кромвеля. У него также была отличительная черта - отсутствие крестовины.

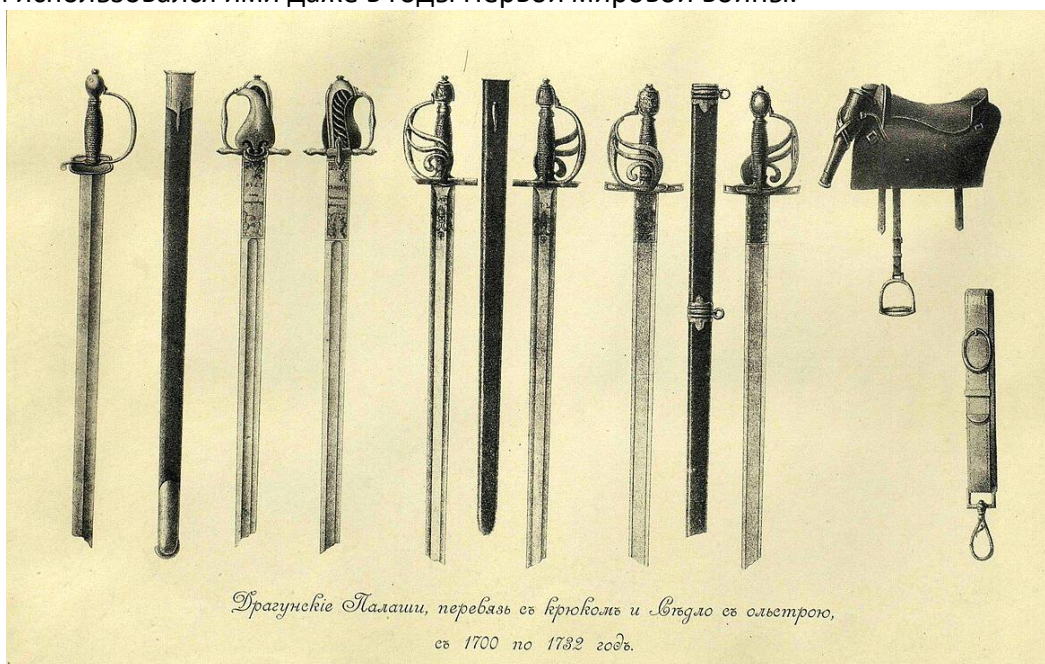


Валлонская шпага

Существовало несколько различных модификаций палаша: в частности, некоторые из них были предназначены для пехотинцев. Самым известным из данного ряда является палаш шотландских горцев, который нередко путают с клеймором. Клинок был тяжелый и грубый, потому в полной мере управляться им могли только сильные физические люди. В Италии был свой вариант палаша для пехотинцев — сьявона, которыми вооружали наемную гвардию венецианских дождей.

Интересный факт: в переводе с итальянского языка «сьявона» обозначает «славянский меч».

В Англии второй половины XVII века вошли в моду «покойницкие мечи», то есть палаши, получившие название из-за изображенной на их гарде человеческой головы, якобы головы Карла I, что, однако, ничем не подтверждается. Но если в Англии палаш стал оружием тяжелой конницы, как везде и произошло, то в Шотландии в XVII веке он, во-первых, вытеснил национальный меч — клеймор, а во-вторых, стал оружием наиболее обеспеченных слоев шотландских горцев. То есть весьма и весьма статусным оружием не только всадников, но и в первую очередь пехотинцев! Так, после битвы при Каллодене правительственные войска захватили в качестве трофеев всего лишь 192 палаша, и это при том, что более 1000 шотландцев там было убито. Ну, а со временем именно палаш с корзинчатой рукоятью стал статусным оружием офицеров, унтер-офицеров и волынщиков шотландских полков. Причем использовался ими даже в годы Первой мировой войны.



*Драгунские Палаши, перевязь с крючком и Стягло с ольетрою,
с 1700 по 1732 годъ.*

Русские драгунские палаши с 1700 по 1732 гг. По А.В. Висковатому

В Российской империи палаш получил распространение в конце 16 — начале 17 века. Согласно известной версии, они пришли с земель Ближнего Востока, но сначала большого спроса не снискали. И только в начале 18 века они вошли в обиход армии в полной мере. При этом, палаши были уже европейскими: они появились во время создания армии нового типа Петром I, который в частности сформировал драгунские полки.

К середине XVIII века у драгун появляются свои палаши, у кирасир — свои. У тех и у других широкий и длинный клинок остается практически неизменным — отличия

проявляются в основном в форме ножен или эфеса, который мог быть по-барочному украшен различными витиеватыми дужками, иногда даже зооморфными (например, с головой орла).



Драгунская атака

В начале XIX в. клинки палашей становятся однолезвийными, оставаясь достаточно мощными и широкими. Гарды европейских палашей XIX века обычно состояли из чашки, передней и боковых дужек, расположенных с внешней стороны.

Ножны палашей XVIII-XIX вв. были различных вариантов: кожаные с металлическим устьем и наконечником, или деревянные, обтянутые кожей, с металлическим прорезным прибором. В конце XVIII в. появились цельнометаллические ножны, в XIX в. полностью вытеснившие кожаные и деревянные.

Классический палаш в российской армии - обоюдоострый, длиной в один аршин и три вершка (около 85 сантиметров), со сплошной чашкой или решеткой на эфесе. Форма последнего, как и внешний вид ножен зависели от владельца. Выделяли несколько видов палашей: армейские и гвардейские, солдатские и офицерские, кирасирские, драгунские и карабинерные. Кроме того, до 1826 года это оружие стояло на вооружении также в жандармских частях.



Собираете личный «Арсенал»?

Новые экспонаты для Вашей коллекции на...

antikweapon.ru

САЛОН ПОДЛИННОГО АНТИКВАРИАТА

8 (925) 772-64-67

Коллекция

S.T. Dupont: пламенная страсть

Французские бренды во все времена были законодателями тенденций в мире моды и роскоши. Торговая марка S.T. Dupont еще в конце XIX века заняла нишу эксклюзивных мужских аксессуаров и до наших дней удерживается в ней на позициях лидера. Сначала она специализировалась на производстве высококлассных кожаных изделий, а впоследствии начала выпускать и курительные принадлежности, среди которых почетное место заняли зажигалки Dupont.



Эти зажигалки сумели снискать особую любовь со стороны ценителей роскоши потому, что в их дизайне используется качественная сталь с полировкой или шлифовкой, а также благородные металлы, в том числе золото, серебро, платина, родий и палладий. В отделке зажигалок Dupont нередко применяются те же материалы, которыми обычно украшены и другие аксессуары, производимые этим брендом, - подделочные и драгоценные камни, кристаллы Swarovski, дерево ценных пород, элементы черепаховых панцирей и безумно дорогой китайский лак. Изначально этот лак был разработан как альтернатива традиционному покрытию фурнитуры для сумок, но впоследствии начал использоваться в дизайне абсолютно всех выпускаемых компанией товаров, в том числе и зажигалок. Ходят слухи о том, что китайский лак изготавливается по специальной и запатентованной S.T. Dupont технологии из смолы редких растений, которые привозят во Францию с берегов Красной реки, расположенной в Китае.

На долю компании S.T. Dupont приходится почти восемьдесят процентов продаж всех дорогих зажигалок в мире. Самая главная их отличительная особенность - характерный, так называемый «дюпоновский» звук, который раздается при откидывании крышки. По тональности он совпадает с нотой «ля».



А выпускать свои знаменитые зажигалки компания когда-то начала совсем не от хорошей жизни. Дело было сразу после окончания Второй мировой войны, многие ведущие европейские производители переживали кризис, теряли свои позиции на рынке и разорялись. Сыновья Симона Тиссо-Дюпона, в свое время основавшего компанию S.T. Dupont, решились на совершенно авантюрное мероприятие: они выпустили золотую зажигалку. Первый экземпляр вошел в набор курительных принадлежностей к несессеру, предназначенному для Махараджи индийского города Патиалы. Впоследствии компания начала выпускать подобные

аксессуары и для представителей бизнес-класса.

Другим ярким отличительным качеством зажигалок Dupont стала устойчивость к механическим повреждениям - в частности, ударам, и потрясающая долговечность - некоторые модели сохраняют свою «работоспособность» на протяжении нескольких десятилетий. Любопытно, что в сервисных центрах компании S.T. Dupont можно без проблем отремонтировать большую часть старых зажигалок - это является лишним подтверждением тому факту, что бренд берет на себя ответственность за качество своего товара.



Престижная коллекция Ligne 2 Champagne lighter

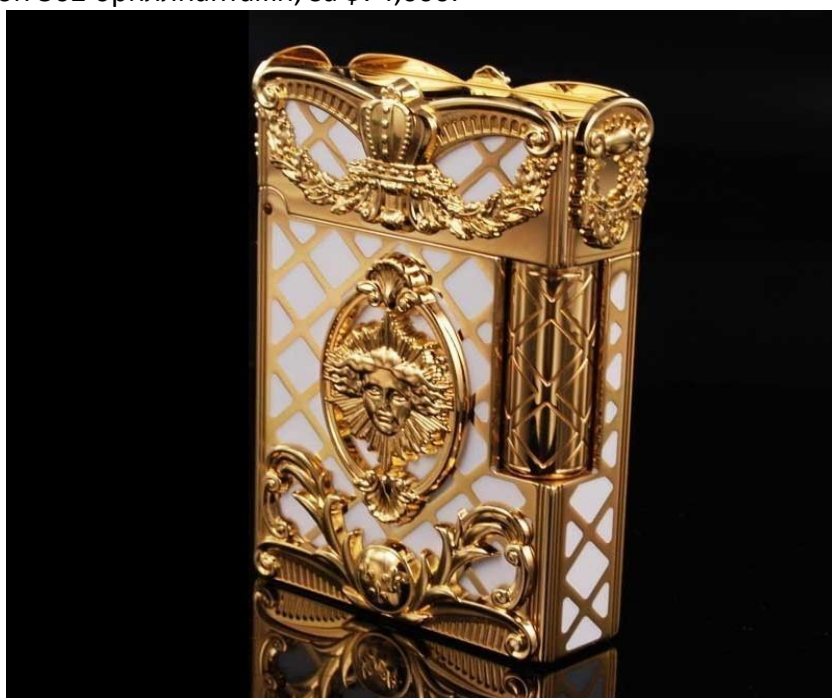
S.T. Dupont удалось побить рекорд, когда они выпустили свою самую дорогую модель «Ligne 2 Champagne» в 2009 году. В настоящее время она является самой дорогой не антикварной зажигалкой в мире с ценником \$79,000. Эта прелестная жемчужина ST. Dupont поставляется в четырех вариантах: золотая, из белого золота, алмазная и розово-золотая.

Каждая зажигалка состоит из 18 карат белого золота и украшена 462 бриллиантами в сумме на 5,2 карата. Зажигалка поставляется в комплекте с авторучкой, изготовленной из белого золота и инкрустированной 502 бриллиантами, за \$74,000.

Ограниченная серия Versailles Limited Collection

Сочетание благородного белого и золотого шампанского. Материал белая глазурь, желтое золото

Источником вдохновения для дизайнеров бренда на сей раз стал образ солнца, некогда выбранный французским королем Людовиком XIV в качестве своего личного символа и ставший ключевым элементом декора Версальского дворца. Всего было выпущено 2686 таких зажигалок.



Декоративно-прикладное искусство

Японские интерьерные куклы

Одним из уникальных направлений японского декоративно-прикладного искусства является древняя традиция изготовления кукол. Они занимают в искусстве Японии особое место: мистическое и ритуальное...

Японские традиционные куклы или «нингё» (яп. 人形), что в переводе с японского означает «кукла», для записи этого слова на японском языке используются иероглифы 人 и 形, которые имеют значения соответственно «человек» и «форма». Существует множество видов японских кукол, некоторые из них изображают детей, другие — императорский двор, воинов и героев, сказочных персонажей, богов и демонов. Большая часть кукол изготавливается для обычных подарков или для праздников, таких как Хинамацури — Праздник девочек. Другие куклы изготавливаются с целью продажи в качестве сувениров для туристов.

Период расцвета искусства создания кукол пришёлся на эпоху Эдо. Начиная с этого периода стали изготавливаться куклы различных форм и назначения.

С 1936 года в Японии искусство изготовления кукол получило статус официально признанного. Каждую весну начиная с 1954 года лучшие мастера по изготовлению кукол могут быть удостоены японским правительством титула «Живое национальное сокровище Японии».

Страну восходящего солнца иногда именуют Страной 10 000 кукол. Эти игрушки формируют эстетический, мистический мир со своей религией и законами. В современной истории Японии нингё – развлечение взрослых, а не детей.

Интерьерная кукла Ису - нингё сюжет Гейша, составляющая икэбану



В основу интерьерных кукол (окимоно) положен принцип изысканной простоты, достигаемый выявлением естественной красоты материала.

Материал:

* Голова - покрытие гофун (смесь с использованием перламутра из раковин устриц);

*Тело - кукольный каркас.

Ису-нингё — особенность этих кукол заключается в тщательной проработке деталей. Название переводится как «кукла в одежде». Гейша составляет икэбану - традиционное японское искусство компоновки срезанных цветов и побегов в композиции.

Икэбана так же имеет название – «Букет Гейши». В руках у неё верба и цветки пионов.

Причёска:

Цибуши-шимада. Середина магэ (верхний пучек), перевязан очень туго, благодаря чему в центральной части магэ образовался изгиб. Основа нэ(центральный пучек) располагается низко, но так же может находиться на макушке. Верхние и нижние концы магэ расширятся и внешне напоминают песочные часы.

Украшения:

- * Узел в центральной части магэ украшен лентой - тиримэн.
- * Передняя часть причёски украшена золотым шнурком.

- * Бира- Кандзаси (Бирабира) - свисают и свободно раскачиваются.
- * Черепаший гребень.

Кимоно:

Хомонги. Короткие рукава, декор изображён по всей длине. Кимоно замужней женщины, для выхода в город или похода в гости. Является неофициальным.

Цвет: синономэ (бледно-красный). Цвет утренней зари, в который перед рассветом окрашиваются на востоке облака. Символизирует мощь, силу и несокрушимость.

Декор: цветки сливы (умэ) - выносливость, Надежда, добродетель и долговечность.

Пояс Оби:

Тё-тё мусуби - узел бабочки. Неформальный, завязывается на повседневном кимоно.

Цвет: мурасаки (фиолетовый). Символизирует благородство и силу, умиротворенность и спокойствие. Это цвет воинов, самураям дарили только Ирисы, потому что его лепестки похожи на лезвие катаны.

Декор: вытканы узоры пионов (Ботан) - символ благородства.

На ногах Таби. Высокие носки со специальным отделением для большого пальца.





SAMURAI
ГАЛЕРЕЯ ЯПОНСКОГО ИСКУССТВА




samurai-artgallery.ru

Откройте дверь в мир японского искусства с галереей «Самурай»!

(495) 922 18 88
(495) 150 07 31

нэцкэ
окимоно
панно и гравюры
японский фарфор
интерьерные вазы
скульптуры самураев



РЕСТАВРАТОР www.antik-restore.ru
МЕБЕЛИ

РЕМОНТ И РЕСТАВРАЦИЯ АНТИКВАРНОЙ МЕБЕЛИ; РЕСТАВРАЦИЯ МУЗЫКАЛЬНЫХ ИНСТРУМЕНТОВ; ПЕРЕТЯЖКА МЕБЕЛИ; ВОССТАНОВЛЕНИЕ МЕБЕЛИ; ОЦЕНКА

+7(499) 641-16-04
+7(985) 768-79-76





Русский Антиквар